

รายงานผลการปฏิบัติตามมาตรการป้องกันและแก้ไขผลกระทบสิ่งแวดล้อม และมาตรการติดตามตรวจสอบผลกระทบสิ่งแวดล้อม

โครงการโรงพยาบาลเทพธารินทร์ ชั้นที่ 2 ของบริษัท เทพธัญญา จำกัด

ระหว่าง เดือนมกราคม - มิถุนายน พ.ศ. 2565

ผลกระทบสิ่งแวดล้อม	มาตรการป้องกันและแก้ไขผลกระทบสิ่งแวดล้อม	รายละเอียดของการปฏิบัติตามมาตรการฯ	ปัญหาอุปสรรคและการแก้ปัญหา	หมายเหตุ
	<p>ตามคำแนะนำของผู้ผลิต</p> <p>14. ทำการทดสอบและตรวจตราตามผู้ผลิตแนะนำ จะต้องทำโดยเจ้าหน้าที่ประจำของโครงการ สัปดาห์ละ 1 ครั้ง สำหรับอุปกรณ์ตรวจจับที่ใช้แบตเตอรี่ และเดือนละ 1 ครั้ง สำหรับอุปกรณ์ตรวจจับที่ใช้พลังงานอย่างอื่น</p> <p>15. ทำความสะอาดอุปกรณ์ตรวจจับต่าง ๆ ตามระยะเวลาให้ปราศจากฝุ่นละอองและสิ่งสกปรกที่เกาะติด ช่วงระยะเวลาขึ้นอยู่กับชนิดของ อุปกรณ์ตรวจจับ และการปรับตั้งความไวของอุปกรณ์ตรวจจับแต่ละชนิดควรเป็นไปตามคำแนะนำของผู้ผลิต</p> <p>16. ทำให้อุปกรณ์ตรวจจับทุกตัวกลับคืนสภาพและพร้อมที่จะทำงานตามปกติ โดยเร็วที่สุดด้วยการปรับคืนสภาพ หรือเปลี่ยนใหม่ตามความจำเป็น และสำหรับอุปกรณ์ตรวจจับที่อยู่ในบริเวณเพลิงไหม้ทุกตัวจะต้องนำมา ทำการทดสอบ</p> <p>17. จัดทำแบบฟอร์มแสดงการตรวจสอบสำหรับการทำงานตามระยะเวลาที่กำหนด โดยควรมีรายละเอียด อาทิเช่น วันที่ ช่วงระยะเวลาที่ทำการ ทดสอบ ตามกำหนดการ ชื่อสถานที่ ชื่อและที่อยู่ของผู้ดูแลบำรุงรักษา หรือตัวแทน ชื่อและที่อยู่ของเจ้าหน้าที่รับรองการทดสอบหรือตัวแทนการทดสอบอื่น ๆ ตามคำแนะนำของผู้ผลิต เป็นต้น</p> <p>18. วาล์วในระบบท่อเมนส่งน้ำดับเพลิงมายังแหล่งจ่ายน้ำอัตโนมัติปกติจะ ต้องเปิดตลอดเวลา วาล์วหัวน้ำว่อกจะต้องตรวจดูเสมอว่าไม่มีการรั่วไหลของน้ำ</p> <p>19. ห้องครัวชั้นที่ 9 กำหนดให้เจ้าหน้าที่ดูแลด้านสุขาภิบาล อาหาร โภชนาการ เป็นหัวหน้าควบคุมตรวจสอบการใช้/เปลี่ยน/เลือกถังก๊าซที่นำมาใช้ได้ตามมาตรฐานความปลอดภัยเป็นสำคัญ รวมทั้งดูแลและอบรมแม่ครัวหรือผู้ใช้ก๊าซ ให้ใช้อย่างถูกต้องและคำนึงถึงความปลอดภัย และให้ทำการติดตั้งถังดับเพลิงเคมีเพิ่มเติมบริเวณเตาแก๊ส</p>	<p>- มีการตรวจสอบให้อุปกรณ์ตรวจจับที่ใช้แบตเตอรี่มีสภาพพร้อมใช้งานตลอดระยะดำเนินการ</p> <p>- มีการตรวจสอบให้อุปกรณ์ตรวจจับที่ใช้แบตเตอรี่มีสภาพพร้อมใช้งานตลอดระยะดำเนินการปรับตั้งความไวของอุปกรณ์ตรวจจับ</p> <p>- มีการตรวจสอบโดยเจ้าหน้าที่ฝ่ายอาคารมีการตรวจสอบระบบป้องกันอัคคีภัยประจำปี โดยวิศวกร ที่มีเลขทะเบียนตรวจสอบอาคาร</p> <p>- มีการตรวจสอบโดยเจ้าหน้าที่ฝ่ายอาคาร มีการตรวจสอบระบบป้องกันอัคคีภัยประจำปี โดยวิศวกร ที่มีเลขทะเบียนตรวจสอบอาคาร</p> <p>- มีการตรวจสอบโดยเจ้าหน้าที่ฝ่ายอาคาร มีการตรวจสอบระบบป้องกันอัคคีภัยประจำปี โดยวิศวกร ที่มีเลขทะเบียนตรวจสอบอาคาร</p> <p>- มีหัวหน้าแผนกห้องอาหารเป็นผู้รับผิดชอบโดยตรงในการควบคุมตรวจสอบการใช้/เปลี่ยน/เลือก ถังก๊าซที่นำมาใช้ให้ได้มาตรฐานความปลอดภัย</p> <p>- มีการชี้แจงให้แม่ครัวใช้ก๊าซอย่างถูกต้องและเกิดความปลอดภัย</p> <p>- มีการติดตั้งถังดับเพลิงเคมี ในห้องครัว ชั้น 9 จำนวน 2 ถัง และมีการติดตั้ง Gas detector ด้วย</p> <p>- ไม่มีกิจกรรมการผ่าตัด จึงไม่มีการติดตั้งห้อง Medical gas</p>	<p>ปัญหาอุปสรรคและการแก้ปัญหา</p>	<p>ระบบป้องกันและเตือนอัคคีภัย</p> <p>รูปที่ 2-21 การติดตั้งและนำการใช้อุปกรณ์แต่ละตัวไว้บริเวณที่อุปกรณ์ติดตั้ง</p> <p>รูปที่ 2-21 การติดตั้งและนำการใช้อุปกรณ์แต่ละตัวไว้บริเวณที่อุปกรณ์ติดตั้งภาคผนวก ข 9 แบบบันทึกการตรวจสอบและบำรุงรักษา</p> <p>การตรวจสอบและบำรุงรักษา ระบบป้องกันและเตือนอัคคีภัย</p> <p>ภาคผนวก ข 9 แบบบันทึกการตรวจสอบและบำรุงรักษา</p> <p>การตรวจสอบและบำรุงรักษา ระบบป้องกันและเตือนอัคคีภัย</p> <p>** มีแผนตรวจสอบแลพฝึกซ้อมในช่วงเดือนพฤศจิกายน 65 ได้แก่สำเนาหนังสือรับรองผลการฝึกอบรมดับเพลิงขั้นและการฝึกซ้อมหนีไฟ</p> <p>-</p>

รายงานผลการปฏิบัติตามมาตรการป้องกันและแก้ไขผลกระทบสิ่งแวดล้อม และมาตรการติดตามตรวจสอบผลกระทบสิ่งแวดล้อม

โครงการโรงพยาบาลเทพธารินทร์ ชั้นที่ 2 ของบริษัท เทพธัญญา จำกัด

ระหว่าง เดือนมกราคม - มิถุนายน พ.ศ. 2565

ผลกระทบสิ่งแวดล้อม	มาตรการป้องกันและแก้ไขผลกระทบสิ่งแวดล้อม	รายละเอียดของการปฏิบัติตามมาตรการฯ	ปัญหาอุปสรรคและการแก้ปัญหา	หมายเหตุ
	20. ให้มีการออกแบบการวางแผนระบบท่อจ่ายก๊าซและการวางถังก๊าซให้ได้ตามมาตรฐานความปลอดภัยที่เกี่ยวข้องเป็นสำคัญ รวมทั้งปฏิบัติตามแนวทางป้องกันอันตรายตามแผนแนวทางการจัดทำรายงานการวิเคราะห์ผลกระทบสิ่งแวดล้อม โครงการโรงพยาบาลและสถานพยาบาล ของสำนักงานนโยบายและแผนทรัพยากรธรรมชาติและสิ่งแวดล้อม	มีการใช้ก๊าซ LPG ในการประกอบอาหาร โดยมีการจัดเก็บเป็นไปตามประกาศกระทรวงอุตสาหกรรม เรื่อง กำหนดมาตรการคุ้มครองความปลอดภัยในการประกอบกิจการโรงงานที่เกี่ยวข้องกับการผลิต การเก็บ บรรจุ การใช้ และการขนส่งก๊าซ พ.ศ. 2548	-	
	21. ติดป้าย "อันตรายห้ามเข้าใกล้" หน้าห้อง Medical Gas เพื่อป้องกันอันตรายจากผู้อื่นที่ไม่เกี่ยวข้อง	เดือนตามประกาศ กรมธุรกิจพลังงาน เรื่อง กฎเกณฑ์เกี่ยวกับกาเก็บรักษาและการนำก๊าซปิโตรเลียมเหลวจากถังก๊าซหุงต้ม ในสถานที่ใช้ก๊าซปิโตรเลียมเหลว พ.ศ. ๒๕๕๔ (ปริมาณจัดเก็บอยู่ในช่วง 250 – 1000 กิโลกรัม)	-	
	22.หลังจากติดตั้งเครื่องสูบน้ำดับเพลิงเสร็จเรียบร้อยแล้วให้ทำการทดสอบการทำงานของเครื่องสูบน้ำดับเพลิงและอุปกรณ์ประกอบต่าง ๆ จนเป็นที่แน่ใจว่าเครื่องสูบน้ำดับเพลิงพร้อมทั้งอุปกรณ์ต่าง ๆ ทำงานถูกต้อง สมบูรณ์ตรงตามความต้องการ โดยต้องจัดทำรายงานสรุปผลการ ทดสอบเครื่องสูบน้ำดับเพลิง ซึ่งได้รับการเซ็นรับรองจากเจ้าหน้าที่ เจ้าหน้าที่ดับเพลิงคลองเตย ซึ่งอาคารตั้งอยู่ในพื้นที่รับผิดชอบหรีววิศวกรเครื่องกล	- ไม่มีกิจกรรมการเผ่ตัด จึงไม่มีการติดตั้งห้อง Medical gas - มีการติดป้ายสารไวไฟ “ห้ามสูบบุหรี่” - มีการติดตั้งดับเพลิง จำนวน 1 ถัง ไว้บริเวณใกล้ถังห้องจัดเก็บ LPG - มีการตรวจสอบโดยเจ้าหน้าที่ฝ่ายอาคาร - มีการตรวจสอบระบบป้องกันอัคคีภัยประจำปี โดยวิศวกรที่มีเลขทะเบียนตรวจสอบอาคาร	รูปที่ 2-25 ติดป้าย “อันตรายห้ามเข้าใกล้” หน้าห้อง gas	
	23. จัดเจ้าหน้าที่ที่มีความรู้เพียงพอกับการดูแลรักษาเครื่องสูบน้ำดับเพลิงเพื่อทำหน้าที่เดินทดสอบเครื่องสูบน้ำดับเพลิงและอุปกรณ์เป็นประจำ พร้อมทั้งคอยตรวจสอบและซ่อมบำรุงคอยตรวจสอบและซ่อมบำรุงตามความจำเป็นเพื่อให้เครื่องสูบน้ำดับเพลิงอยู่ในสภาพที่พร้อมที่จะทำงานได้อย่างเสมอตรวจสอบเป็นประจำ ทุกอาทิตย์ละ 1 ครั้ง	- ฝ่ายอาคาร กำหนดเจ้าหน้าที่รับผิดชอบตรวจสอบระบบอัคคีภัยโดยเฉพาะเพื่อทำหน้าที่เดินทดสอบเครื่อง น้ำดับเพลิงและอุปกรณ์เป็นประจำ พร้อมทั้งคอยตรวจสอบและซ่อมบำรุงตามความจำเป็นเพื่อให้เครื่องสูบน้ำดับเพลิงอยู่ในสภาพที่พร้อมที่จะทำงานได้อย่างเสมอ	-	
	24. ไม่วางสิ่งของกะทะในพื้นที่มีไฟฟ้าทางอากาศที่จะทำ ให้พื้นที่ดาดฟ้า-มีพื้นที่ลดลงและกีดขวางผู้หนีไฟขึ้นสู่ชั้นดาดฟ้าของโครงการ	- ไม่มีการวางสิ่งของกะทะในพื้นที่มีไฟ ตลอดจนระยะดำเนินการ		** มีแผนตรวจสอบแลพฝึกซ้อมในช่วงเดือนพฤศจิกายน 65 ได้แก่สำเนาหนังสือรับรองผลการฝึกอบรมดับเพลิงขั้นและการ

รายงานผลการปฏิบัติตามมาตรการป้องกันและแก้ไขผลกระทบสิ่งแวดล้อม และมาตรการติดตามตรวจสอบผลกระทบสิ่งแวดล้อม

โครงการโรงพยาบาลเทพธารินทร์ ชั้นที่ 2 ของบริษัท เทพธัญญา จำกัด

ระหว่าง เดือนมกราคม - มิถุนายน พ.ศ. 2565

ผลกระทบสิ่งแวดล้อม	มาตรการป้องกันและแก้ไขผลกระทบสิ่งแวดล้อม	รายละเอียดของการปฏิบัติตามมาตรการฯ	ปัญหาอุปสรรคและการแก้ปัญหา	หมายเหตุ
4.8 ความปลอดภัยสาธารณะ	1.ฝ่ายอาคารจัดให้มีเจ้าหน้าที่รักษาความปลอดภัยตลอด 24 ชั่วโมง 2.จัดสร้างป้อมยามและจัดยามประจำป้อม	- ฝ่ายอาคารจัดให้มีเจ้าหน้าที่รักษาความปลอดภัยตลอด 24 ชั่วโมง - มีการสร้างป้อมยาม 2 ป้อม คือ จุดสามแยกด้านลานจอดรถอาคาร 2 และ ทางขึ้นลานจอดรถในอาคาร 2	-	รูปที่ 2-26 เจ้าหน้าที่รักษาความปลอดภัยภายในโครงการ
4.9 ทัศนียภาพ และ สุนทรียภาพ	1.จัดให้มีพื้นที่สีเขียวและพื้นที่พักผ่อนภายในพื้นที่โครงการ เพื่อเพิ่มความสวยงามและทัศนียภาพที่ภายในโครงการ 2.ควบคุมดูแลอาคารบริเวณพื้นที่สีเขียวรอบอาคารและตามระเบียบอาคารให้มีสภาพดี และสวยงามตามแบบภูมิสถาปัตย์ที่ออกแบบไว้ 3. เลือกใช้กระเบื้องปูอาคารที่เป็นกระเบื้องลดการสะท้อนแสงเพื่อป้องกันการสะท้อนแสงจากอาคารบริเวณชุมชนโดยรอบ 4. เลือกใช้วัสดุตกแต่งอาคารให้กลมกลืนกับอาคารและชุมชนโดยรอบอาคารตามแบบภูมิสถาปัตย์ที่ได้ออกแบบไว้	- โครงการได้จัดให้มีการดูแลต้นไม้ และพื้นที่สีเขียวภายในโครงการให้อยู่ในสภาพดีอยู่เสมอ - พื้นที่สีเขียวดำเนินการโดยฝ่ายอาคาร ซึ่งมีการกำหนดให้เป็นหน้าที่หลักของแม่บ้าน งานสวน - โครงการเลือกใช้ใช้เป็นกระเบื้องปูอาคารที่มีความร้อนภายในตัว - โครงการเลือกใช้วัสดุตกแต่งอาคารให้กลมกลืนกับอาคารและชุมชนโดยรอบอาคารตามแบบภูมิสถาปัตย์ที่ได้ออกแบบไว้	-	รูปที่ 2-1 พื้นที่สีเขียวโดยรอบอาคาร รูปที่ 2-27 สภาพแวดล้อมในโครงการ รูปที่ 2-27 สภาพแวดล้อมในโครงการ

ภาพถ่ายประกอบ

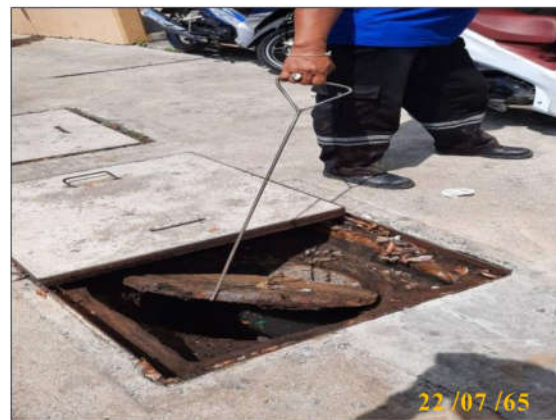
การติดตามตรวจสอบการปฏิบัติตามมาตรการป้องกันและแก้ไขผลกระทบสิ่งแวดล้อม (ระยะดำเนินการ)
ระหว่างเดือนมกราคม-มิถุนายน พ.ศ. 2565



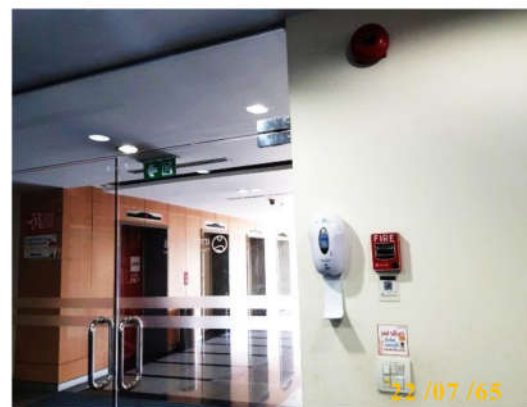
รูปที่ 2.1 พื้นที่สีเขียวโดยรอบอาคาร



รูปที่ 2.2 ป้ายจราจรและเครื่องหมายจราจรในอาคาร



รูปที่ 2.3 ระบบบำบัดน้ำเสีย อาคาร 2



รูปที่ 2.4 ป้ายรณรงค์ประหยัดน้ำและไฟฟ้าภายในอาคาร



รูปที่ 2.5 บ่อหมุนน้ำของอาคาร



รูปที่ 2.7 ถังมูลฝอยแยกประเภท



รูปที่ 2.8 ภาพการตรวจสุขภาพพนักงาน

*** การตรวจสุขภาพพนักงานประจำปี 2565 จะตรวจในช่วงเดือนกรกฎาคม-ธันวาคม 2565



รูปที่ 2.9 ถังขยะติดเชื้อ



รูปที่ 2.10 การขนย้ายขยะจากสำนักงานเขตคลองเตย



รูปที่ 2.11 ลิฟต์ลำเลียงขยะมูลฝอย



รูปที่ 2.12 ห้องจัดเก็บยา/เวชภัณฑ์หมดอายุ

--	--





รูปที่ 2.15 ห้องพักขยะติดเชื้อ



รูปที่ 2. 16 เส้นทางลำเลียงขยะมูลฝอย



รูปที่ 2.17 เครื่องปรับอากาศ พร้อมเทอร์โมมิเตอร์ห้องพักมูลฝอยติดเชื้อ



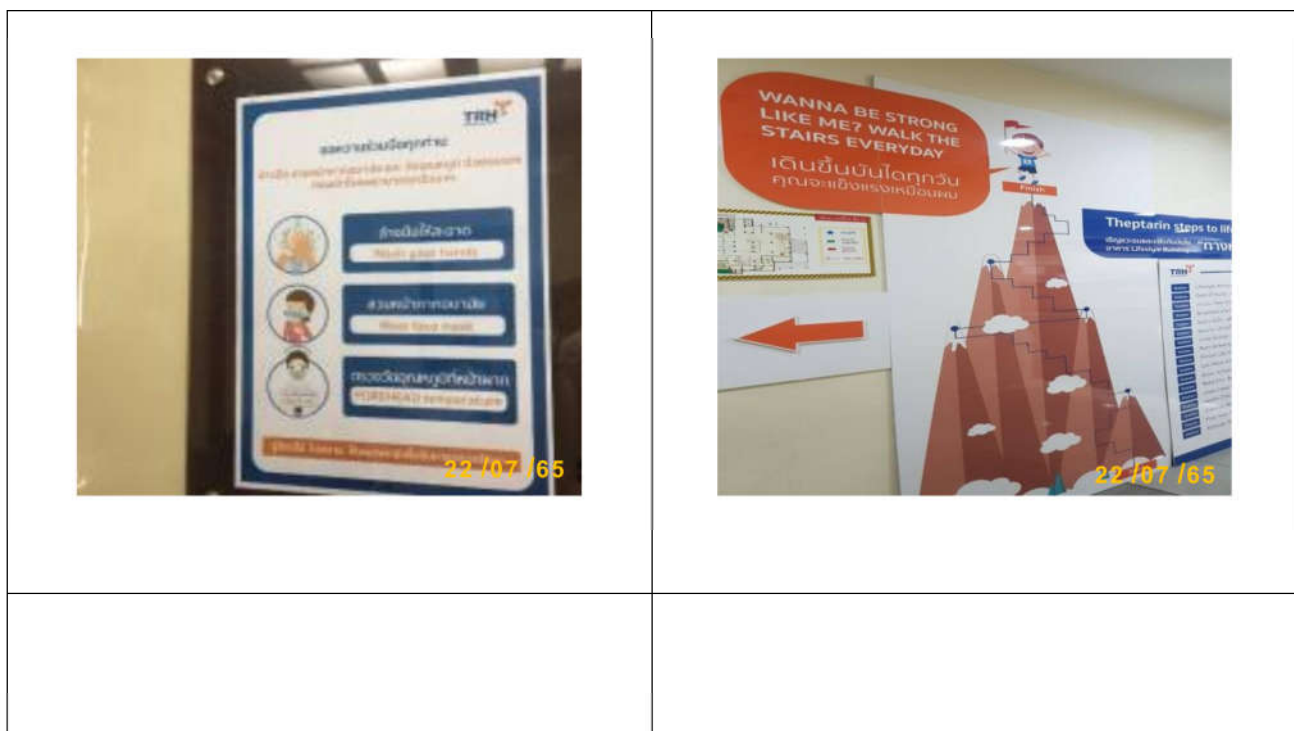
รูปที่ 2.18 การแต่งกายเจ้าหน้าที่ดูแลพื้นที่พักและขนถ่ายมูลฝอย



รูปที่ 2.19 ห้องเครื่องกำเนิดไฟฟ้าสำรอง



รูปที่ 2.20 ตำแหน่งท่อระบายอากาศของโครงการ (Exhaust Pipe)





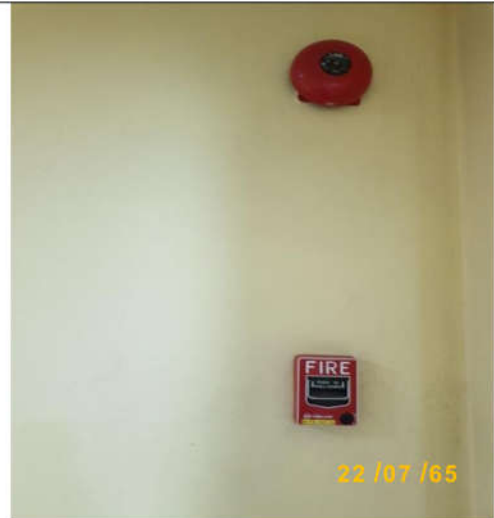
รูปที่ 2.22 มาตรการด้านสุขภาพ



รูปที่ 2.23 จุดประชาสัมพันธ์และรับร้องเรียน







รูปที่ 2.24 ระบบป้องกันอัคคีภัยของโครงการ (ต่อ)



รูปที่ 2.25 ป้ายห้ามเข้าใกล้ ห้องระบบก๊าซ ของโครงการ



รูปที่ 2.26 เจ้าหน้าที่รักษาความปลอดภัยในโครงการ



รูปที่ 2.27 สภาพแวดล้อมในโครงการ